

DIE JAKOBS-TOUR

12 Beelitzer Frischei e.G.

In fast allen Hofläden der Region können Sie die Eier der Genossenschaft kaufen. Die Hühner leben dort im Wald!

Ein Muss für jeden Beelitz-Besucher ist der Baum und Zeit Baumkronenpfad Beelitz-Heilstätten. Ausblicke, die ihresgleichen suchen.

Tel.: 033204-34 802,
Mo - Do 13.00 - 16.00 Uhr,
Fr 10.00 - 16.00 Uhr
www.beelitzer-frischei.de



11 Schinkel Kirche

Die Dorfkirche wurde im Jahre 1827 nach den Plänen von Karl Friedrich Schinkel erbaut. Im Mai 2012 wurde mit der Sanierung begonnen. Das vorrangige Ziel ist, die Kirche in Ihrer baulichen und kulturhistorischen Substanz zu erhalten. Zukünftig soll die Kirche auch als Kultur- und Veranstaltungsstätte dienen. Schauen Sie vorbei. Es lohnt sich!



www.schinkel-kirche-schaepe.de

10 Das 5 Minuten Museum

Schäpe damals und heute. Direkt gegenüber dem Jakobs Hof Schäpe finden Sie das kleinste Museum Brandenburgs. Informativ und mit viel Liebe hergerichtet machen Sie eine kleine Reise in die Vergangenheit.



www.jakobs-spargel.de

9 Jakobs Landmotel



Das Landmotel liegt wenige Minuten Fußweg entfernt vom Jakobs Hof Schäpe. Das Landmotel verfügt über 12 Zimmer. Bei Interesse wenden Sie sich bitte telefonisch an 033204-41970. Weitere Informationen unter www.jakobs-landmotel.de.

8 Jakobs Hof Schäpe

Sie haben Schäpe erreicht. Umgeben von Wiesen und Wäldern bietet der romantische Vierseithof ein südliches Flair und lässt Sie für ein paar Stunden den Alltag vergessen. Treten Sie ein und probieren Sie die regionale und saisonale Vielfalt der Küche.



Tel.: 033204-41970,
Restaurant: ab 01. April täglich geöffnet
Hofladen: ab 01. April täglich geöffnet
ab Okt. - Dez.: Mo - Mi Ruhetag
www.jakobs-spargel.de

7 Künstleratelier José Nuevo

Haben Sie richtig gesehen? Hier winkt ein Zebra am Straßenrand. Salzbrunn ist einfach voller Überraschungen. Sie befinden sich vor dem Atelier des Künstlers José Nuevo, den Sie ab und zu auf dem Berliner Kunstmarkt an der Museumsinsel treffen können. José gestaltet auch den Schmuck der Spargelkönigin. Danke für Ihr Verständnis, dass er nicht jeden Besucher begrüßen kann.



Tel.: 033204-60654,
Geführte Besichtigung
nach Vereinbarung
www.jose-nuevo.de

JAKOBS'

Jung, modern, hipp. Im Herzen der Stadt Beelitz bietet das JAKOBS' regionale und landestypische Gerichte, die zu gesunden Snacks zubereitet werden. In gemütlicher Bar-Atmosphäre können Sie am Wochenende den Abend mit ausgewählten Cocktails ausklingen lassen.



Tel.: 033204-639520,
Mo - Do 09.00 - 17.00 Uhr
Fr - Sa 14.00 - 24.00 Uhr
So 14.00 - 17.00 Uhr
www.jakobs-in-beelitz.de



Tel.: 033204-62714,
Restaurant: Februar - März:
Sa - So 08.00 - 21.00 Uhr,
Landladen: Februar - März:
Sa - So 10.00 - 18.00 Uhr,
Restaurant und Landladen ab 25.03.
täglich geöffnet
www.jakobs-hof.de

Jakobs Hof Beelitz

Der Jakobs Hof Beelitz befindet sich direkt an der B2, am Ortseingang der Spargelstadt Beelitz. Schlendern Sie über den Hof mit großer Sonnenterrasse, Hofladen, Spielplatz und Streichelzoo. Genießen Sie den hausgebackenen Kuchen und eine Tasse Kaffee und dann kann es losgehen!

2 Spargelmuseum

Alles zum Spargel und zur Spargelregion: Botanik, Anbautechnologie, Geschichte, Heilkunde, usw. Erstmal lernen Sie im Museum, was Sie vorab wissen sollen, dann sehen wir uns auf dem Feld für die Praxis!



Tel.: 033204-42112,
April - Juni: täglich 10.00 - 16.00 Uhr,
außerhalb der Saison nach Vereinbarung
www.beelitzer-spargelverein.de

Achtung: der Waldweg nach Schlunkendorf ist löchrig und teilweise sandig. Vor allem mit dem Auto empfehlen wir, auf der B2 zur nächsten Ampel weiterzufahren und dann zweimal links nach Schlunkendorf abzubiegen.

3 Bockwindmühle

2005 bis 2006 hat der Beelitzer Mühlenverein die alte Bockwindmühle hervorragend rekonstruiert. Die Mühle kann besucht werden und wird regelmäßig für Veranstaltungen genutzt.



Tel.: 033204-42167, 0175-1250354
im Sommer: täglich 10.00 - 17.00 Uhr,
außerhalb der Saison nach Vereinbarung
www.beelitzerbockwindmuehle.de

4 Beelitzer Altstadt mit Tourismusinformation und Alter Posthalterei

Die Stadt wird von Jahr zu Jahr schöner! Spazieren Sie auf dem Kirchplatz, entlang der Mauerstraße und fragen Sie im Tourismusbüro nach der Altstadttour durch Beelitz.



Tel.: 033204-39153,
Di 09.00 - 18.00 Uhr
Do & Fr 09.00 - 17.00 Uhr
www.beelitz.de

Mit dem Auto können Sie einfach auf der B2 nach Salzbrunn weiterfahren, mit dem Fahrrad müssen Sie mangels Radweg durch die Stadt - am Ende der Tour werden wir Beelitz mehr im Detail erkunden.

5 Nieplitztaler Exoten

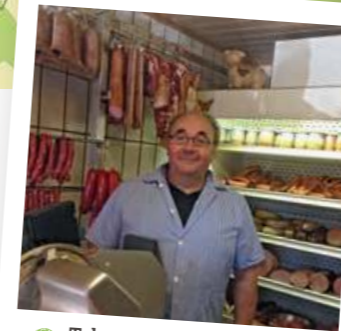
Halten Sie an und schauen Sie mal, welchen Tieren der Landwirt Gerhard Drogosch in Salzbrunn eine Heimat gegeben hat: ... Strauße, Emus, Lamas, Yaks, Zebus, Nandus, Wallabys... Wenige Meter weiter im Dorfkern kann man im Hofladen Straußeneier und Straußensteak kaufen.



Tel.: 033204-33884, 033204-33885

6 Landfleischerei Bellrich

Hier wachsen die Tiere, sie werden geschlachtet und verarbeitet - alles vor Ort. Am Donnerstag werden die Produkte frisch im Hofladen und auf den Märkten der Region verkauft. Ab und zu werden auch ein paar Straußenschinken geräuchert, aber in der Regel geht es um Rind und Schwein.



Tel.: 033204-34107,
Donnerstag 08.00 - 18.00 Uhr
www.landfleischerei-bellrich.regional.de



Die Jakobs-Tour

1. Etappe: Vom Jakobs Hof in Beelitz

zur Spargelmuseum - 2,6 km bzw. 5,8 km
Die Tour beginnt am Jakobs Hof in Beelitz, nördlich von der Innenstadt. Durch den Kieferwald oder über die Straße erreichen Sie das Spargelmuseum in Schlunkendorf (Kietz 36).



2. Etappe: Vom Spargelmuseum zur Bockwindmühle - 3,4 km

Nach dem Museumsbesuch kehren Sie nach Beelitz zurück bis zur renovierten Bockwindmühle, die immer einen Besuch wert ist. Machen Sie bereits jetzt einen Stopp in der herrlichen Altstadt von Beelitz oder legen Sie deren Erkundung ans Ende Ihrer Tour.



3. Etappe: Von der Bockwindmühle zu den Nieplitzaler Exoten - 7,2 km

Im Anschluss geht es weiter nach Salzbrunn im Süden von Beelitz. Genießen Sie den Blick über die Nieplitz: der kleine Fluss begleitet uns die ganze Zeit, aber meistens eher versteckt in der Landschaft. Noch vor dem Ortseingang finden Sie rechter Hand eine echte Kuriosität der Region: die exotischen Tiere, die der Landwirt Herr Drogosch im Nieplitztal akklimatisiert hat.



4. Etappe: Von den Nieplitzaler Exoten zur Landfleischerei Bellrich - 0,5 km

Im Dorf erreichen Sie den Hofladen von Herrn Drogosch sowie einige Meter weiter die Landfleischerei Bellrich. Hier gibt es frisches Fleisch aus der Nieplitzau, von den Bauern aus der Nachbarschaft. Frischer geht's wirklich nicht!



5. Etappe: Von der Landfleischerei Bellrich zum Künstleratelier José Nuevo - 0,2 km

Biegen Sie in der nächsten Straße rechts nach Schäpe - hier ist das Künstleratelier von Bildhauer und Schmuckgestalter José Nuevo schwer zu übersehen.



6. Etappe: Vom Künstleratelier zum Jakobs Hof Schäpe - 4 km

Sie erreichen Schäpe über die sich über weite Teile erstreckenden Spargelfelder, wo Sie nach einem Spaziergang im Dorf das Restaurant im Jakobs Hof genießen können.



7. Etappe: Vom Jakobs Hof Schäpe zum Jakobs Landmotel - 0,2 km

Wenn es Ihnen wie uns geht und Sie sich schon jetzt in unsere Region verliebt haben, verlängern Sie Ihren Aufenthalt doch einfach noch etwas: wenige Fußminuten entfernt befindet sich das Motel der Jakobs Höfe. Bevor Sie dahin aufbrechen, noch ein kleiner Geheimtipp: besuchen Sie das 5 Minuten Museum direkt gegenüber vom Jakobs Hof. Viel Wissen in kurzer Zeit!!



8. Etappe: Vom Jakobs Landmotel zur Schinkel-Kirche - 0,2 km

Wenige Minuten weiter erreichen Sie die Schinkel-Kirche. Vielleicht treffen Sie bei Ihrem Besuch auch einen der Ehrenamtler, die alles daran setzen, diese Kirche in ihrer Einzigartigkeit zu bewahren.



9. Etappe: Von der Schinkel-Kirche zum JAKOBS' - 6,8 km

Weiter geht die Tour über Reesdorf zurück nach Beelitz, wo Sie in der Nähe vom JAKOBS' parken können. Eine Einkehr bei dem Frischling der Jakobs' Familie lohnt vor allem wegen den hausgebackenen Kuchen und der Auswahl an Cocktails.



Sollten Sie es noch nicht zu Beginn Ihrer Tour gemacht haben, empfehlen wir Ihnen jetzt einen Abstecher in die Innenstadt: Beelitz findet immer mehr zu seiner alten Schönheit zurück. Sie befinden sich nun auch schon wieder ganz nah am Startpunkt: über die Berliner Straße kommen Sie zur B2 und zum Jakobs Hof, wo wir Ihnen gern ein leckeres Abendessen servieren werden.

Die Jakobs-Höfe in Beelitz und Schäpe

Der alte Vierseithof in Schäpe wurde 1996 von Josef Jakobs in einem ziemlich verfallenen Zustand entdeckt und gekauft. In den folgenden Jahren entstand daraus der Josef Jakobs Spargelhof mit romantischem Innenhof und rustikaler Bauernscheune.

Im Jahr 2001 kam dann der Jakobs-Hof in Beelitz dazu. Ideal für die ganze Familie bietet der Hof eine große Festscheune mit Sonnenterrasse, das Restaurant „Jakobs Stuben“, den Landladen und für die Kleinsten Streichelzoo und Spielplatz.

Die Hotelgastronomie bietet von Spargel über Erdbeeren und Heidelbeeren aus eigener Ernte, ganzjährig regionale und saisonale Küche an.

Bummeln Sie durch die urigen Hofläden und nehmen Sie dann noch ein kleines Stück „Urlaub auf dem Bauernhof“ mit nach Hause.

Wir freuen uns auf Ihren Besuch im Jakobs Hof!



Jakobs Hof Beelitz

Kähnsdorfer Weg 1a
14547 Beelitz
Tel.: 033204 62714
beelitz@jakobs-hof.de
www.jakobs-hof.de

Jakobs Hof Schäpe

Schäpe 21
14547 Beelitz OT Schäpe
Tel.: 033204 41970
schaepe@jakobs-hof.de
www.jakobs-spargel.de

JAKOBS'

Clara-Zetkin-Straße 200
14547 Beelitz
Tel.: 033204 639520
www.jakobs-in-beelitz.de

Übernachtungen möglich im Jakobs-Ländmotel

www.jakobs-landmotel.de

Die aktuellen Öffnungszeiten und Veranstaltungen finden Sie auf der Webseite.

Die Geniessertouren

Im Jahr 2014 schlossen sich Gastronomen aus der Nuthe-Nieplitz-Region zusammen und kreierten die Geniessertouren. Ihre Empfehlungen für Touren zu Fuß, per Rad oder auch mit dem Auto verstehen die Partner als kleines „Genießer-Drehbuch für die Freizeitgestaltung außerhalb der Stadt“. Gemeinsam haben sich die Geniessertouren auf die Fahne geschrieben, Gäste mit dem Besonderen zu beeindrucken und dafür Natur, Kultur, Handwerkskunst und Kulinarik miteinander zu verknüpfen. So kann jeder auf Tuchfühlung mit Land und Leuten gehen. Das Land Brandenburg bietet so viele kleine versteckte Wunder. Die Geniessertouren möchten Ihnen helfen, diese zu entdecken und wünschen Ihnen eine erlebnisreiche Zeit.



unterstützt von:
natürlich BRANDENBURG pro agro e.V.



DER FLÄMING

Fotonachweis: Zur Linde, Gérard Lorenz, Tourteilnehmer
Kartendesign & Gestaltung: Poltart, Lars Wendlandt
Redaktion/ Organisation: Geniessertouren, Lars Wendlandt
Druck: Gieselmann Druck und Medienhaus, Nuthetal
Stand: 01/2017



Eine Initiative der:

die LINDEN AKADEMIE

Die Tour hat Ihnen gefallen?
Weitere Touren, Infos und Ausflusstipps unter
www.geniessertouren.org



Die Tour ist ca. 30 km lang und kann zu Fuß, mit dem Fahrrad oder dem Auto erkundet werden.

Ihre Jürgen und Josef Jakobs

das ist Landleben!

ten sich meistens alle Fragen von selbst: einem guten Wein und einem vollen Bauch beantworten noch wissen wollen. Mit einem zutriebehem Gaumen, Schäpe oder Beelitz und tragen Sie einfach, was Sie Tour zum Abendessen nochmal zum Jakobs-Hof in Wenn Sie noch Fragen haben, kommen Sie nach der Viel Spaß dabei!

Landkultur prägen und beleben. Wir wünschen Ihnen die auch außerhalb der Spargelsaison die Beelitzer Entdeckungstour in dieser Region ein, zu den Orten, Mit der Jakobs-Tour laden wir Sie auf eine kleine umliegenden Natur, ohne die nichts möglich wäre. hohe Qualität unseres Spargels und den Respekt der doch zusammen. Eins müssen wir erhalten: die gedeihen, jeweils in einer eigenen Richtung aber Vielfalt, die Betriebe der Region wachsen und schöner, die regionale Kultur blüht in ihrer kreativen dieses Abenteurers zu sein. Die Höfe werden immer in und um Beelitz weiter - und wir sind stolz, Teil von Jahr zu Jahr entwickelt sich die Spargelregion

Liebe Gäste,



Die Jakobs-Tour

Von Beelitz nach Schäpe
Entdeckungstour ins Spargelland



MARKETINGPREIS 2016 Land- und Naturtourismus 1. Platz